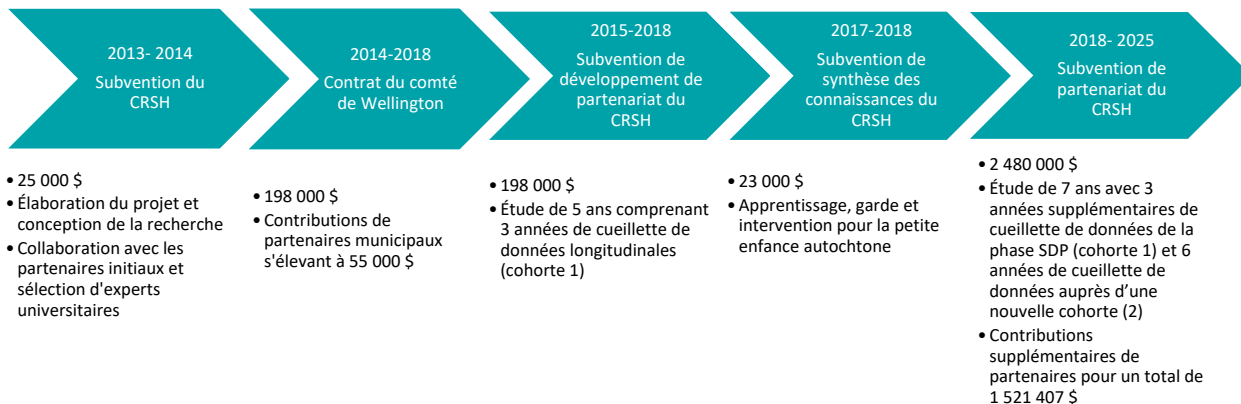


Message de la directrice du projet

Salutations à tous les membres du partenariat!

Voici enfin le communiqué tant attendu. Si j'ai tardé à transmettre toutes nos nouvelles, c'est que la dernière année a été fort occupée. Ce communiqué marque le début de notre dernière année de financement provenant des subventions de partenariat du Conseil de recherches en sciences humaines (CRSH). Comme vous vous en souviendrez, le projet SISPE a été rendu possible grâce à diverses sources de financement, et en ce moment, nous travaillons activement à définir nos prochaines étapes. J'ai déjà communiqué avec nombre d'entre vous, et si ce n'est pas le cas, cela ne saurait tarder! Notre projet est une action collective qui vise à comprendre le vécu des enfants et des familles, lequel est caractérisé par des expériences très diversifiées sur les plans non seulement du handicap et de l'interaction avec les systèmes de services, mais aussi des relations économiques, raciales, géographiques et coloniales, entre eux et avec la société. Il s'agit d'un travail important, et c'est pourquoi les prochaines étapes sont si importantes. Nous avons maintenant une responsabilité envers les familles qui ont partagé leurs expériences et leur expertise, et nous devons nous assurer que les résultats de notre recherche sont présentés aux groupes qui peuvent se mobiliser pour le changement. Pour rappeler les étapes de notre recherche et réitérer nos remerciements à nos bailleurs de fonds, voici un résumé qui se trouve aussi sur notre site Web.



Nouvelles de l'équipe

Commençons par les changements survenus au sein du personnel de notre bureau. Abneet Atwal et Laura Feltham ont rejoint de nouvelles initiatives. Je tiens à les remercier pour leurs importantes contributions au projet, toutes deux ayant participé activement aux entrevues, à la gestion des données et à l'analyse. Vous remarquerez ci-dessous que chacune a collaboré à des publications et dirigé d'autres initiatives.

C'est surtout Abneet qui a recruté et appuyé tous les membres de notre Comité consultatif de la jeunesse depuis notre première réunion en 2018, à Carleton, et qui a entretenu ces relations pendant de nombreuses années. Vous lirez plus bas des nouvelles de ce comité. Le 16 avril 2024, Abneet a soutenu avec succès sa thèse de doctorat, qui fait une analyse des données du projet SISPE sur les déplacements de personnes et le handicap. Son travail apporte un éclairage important sur les caractéristiques théoriques et pratiques communes à la migration internationale, interprovinciale ou territoriale et aux déplacements pour obtenir des services, et leurs conséquences pour les enfants, les familles et les institutions.

Laura a dirigé les demandes d'évaluation éthique. Laura a communiqué avec nombre d'entre vous au fil des années dans le cadre de la présentation continue de demandes et de rapports à 17 conseils et processus d'évaluation éthique différents. Cela demande une grande capacité d'organisation et de communication et une bonne connaissance du projet. Je lui suis extrêmement reconnaissante pour ce travail que je n'aurais pu accomplir seule. Katie Ceolin assure désormais la coordination de ce projet, l'intention étant de clôturer quelques-unes des demandes durant notre dernière année de la Subvention de partenariat du CRSH.

Katie Ceolin, qui revient d'un congé de maternité, a réintégré son rôle de coordinatrice administrative. Également de retour depuis janvier d'un deuxième congé de maternité, Alison Smith occupe une charge à temps partiel jusqu'à ce que la petite Ariyah ait une place complète en garderie. Alison assumera une partie des tâches administratives lorsque Katie partira en congé en août. Elle poursuit également son doctorat qui s'intéresse aux expériences des personnes noires dans les données du projet SISPE.

Melanie dos Remedios, l'exceptionnelle adjointe de recherche chargée de la cartographie, de la transcription et de la saisie des données, revient elle aussi d'un congé de maternité. Bienvenue à son petit Kian! Voici les deux derniers des nombreux poupons qui font partie de la famille du SISPE.



Ariyah



Kian

Je remercie également Catriona Kollar, coordinatrice de projet, qui a contribué activement à la saisie des données quantitatives et à la coordination des entrevues avec les autres coordinateurs de projet. Asshwi Krishnagopal a intégré l'équipe des coordinateurs de projet pour combler le vide laissé par Abneet et Laura. Nous avons moins de participants maintenant que nous avons terminé la cueillette des données de notre première cohorte (9 années d'entrevues) et perdu quelques participants de la deuxième cohorte. Enfin, et surtout, merci à Thanh Thanh Chung, fidèle coordinatrice des données qui nous tient tous informés du travail nécessaire pour respecter le calendrier de collecte des données longitudinales.

Mise à jour de la collecte de données

Notre subvention initiale prévoyait six années de collecte de données auprès de deux cohortes (débutant respectivement en 2014 et en 2018). En raison de la pandémie, toutes les entrevues se sont déroulées par téléphone plutôt qu'en personne, ce qui a permis de financer une collecte de données supplémentaire. Nous avons ainsi pu poursuivre les entrevues de la cohorte 1 pendant neuf ans, et disposons à présent de données provenant d'entrevues réalisées entre les âges de 2 et 9 ans. Nous avons informé les participants de la cohorte 1 que la collecte de données est terminée, et aux participants qui en ont fait la demande, nous avons envoyé une copie de leur carte (électronique ou imprimée). Nous poursuivons les entrevues avec les participants de la cohorte 2, qui commencent maintenant leur 7^e année au sein du projet. Nous avons demandé un nouveau financement pour appuyer ce travail, et nous espérons poursuivre jusqu'à la neuvième année pour avoir des ensembles de données correspondants.

Nous avons également demandé un nouveau financement pour appuyer l'analyse des données quantitatives. Le besoin découle de la complexité inattendue de l'ensemble de données, les dates de début n'étant pas toutes harmonisées avec la date de naissance de l'enfant, ou la date courante, et le portrait des interactions institutionnelles étant beaucoup plus complexe que prévu (il s'agit là d'un résultat clé du projet).

Publications et mobilisation des connaissances

Nos efforts des deux dernières années se sont concentrés sur la mobilisation des connaissances. L'événement *Let the Rivers Flow* (<https://www.torontomu.ca/inclusive-early-childhood-service-system/let-the-rivers-flow--a-gathering-about-responsive-early-childhood/>) nous a permis de réunir des partenaires autochtones, des membres de la communauté et des alliés pour échanger des expériences en lien avec le handicap, la colonisation et la pratique culturelle, et des recommandations pour ceux qui travaillent avec les communautés autochtones.

Le Comité consultatif de la jeunesse a mené un certain nombre d'activités de mobilisation des connaissances à l'aide de vidéos, de sites Web et de contributions actives continues (<https://www.torontomu.ca/systeme-inclusif-services-petite-enfance/a-propos/comite-consultatif-de-la-jeunesse/>).

Nous avons terminé la série de balados, en anglais seulement, que je vous encourage à écouter (<https://www.torontomu.ca/systeme-inclusif-services-petite-enfance/centre-de-documentation/podcasts--en-anglais--/>). Un certain nombre de nos partenaires ont participé à cette série, et leurs points de vue ont grandement contribué à notre interprétation des résultats. Nous tenons à souligner l'apport de Kevin McShan à cette initiative. Kevin a créé une série de balados sur une grande variété de sujets, que je vous invite à découvrir (<https://www.kevinmcshan.com/>).

Voici nos nouvelles publications :

Atwal, A., Underwood, K., Moreno-Angarita, M., Wertlieb, D., Kissi, E.F. et Emmanuel, S. (2024). Les droits des enfants handicapés sont-ils respectés dans leur vie de tous les

jours? Revue de l'Université de Moncton, vol. 52, n° 2, p. 5-30.<https://doi.org/10.7202/1108449ar>

- Nafisa, F.T., Wahid, K., Tanner, S., Alabassi, M. et Weber, J. (2024). Deaf to Deaf (Dispatches). *Studies in Social Justice*, vol. 18, n° 1, p. 14-15.
- Tollan, K., Jezrawi, R., Underwood, K. et Janus, M. (2023). A Review on Early Intervention Systems. *Current Developmental Disorders Reports*, p. 1-7.
- Balter, A.S., Feltham, L., Parekh, G., Douglas, P., Underwood, K. et van Rhijn, T. (2023). Re-Imagining Inclusion Through the Lens of Disabled Childhoods. *Disability and Social Inclusion: Lessons from the Pandemic*, vol. 11, n° 1, p. 48-59.
- Tollan, K. & Underwood, K. (2023). Document d'orientation n° 13 : Participation des enfants handicapés à une stratégie nationale en matière de garde d'enfants. Projet du Système inclusif de services à la petite enfance.
- Park, J., & Ceolin, K. (2023). Let the Rivers Flow: A gathering of Indigenous and allied communities, youth, professionals, and families with children from across Canada, event technical report. Inclusive Early Childhood Service System project. Toronto, ON : Toronto Metropolitan University.
- SISPE. (2022). Document d'orientation n° 12 : Recommandations de politiques pour des services à la petite enfance inclusifs. Projet du Système inclusif de services à la petite enfance.

L'une de nos activités de mobilisation des connaissances les plus efficaces consiste à participer à diverses activités et consultations communautaires, dans le cadre desquelles nous nous employons à représenter les expériences des enfants handicapés et de leurs familles. J'ai participé à un certain nombre de consultations et séances de concertation aux niveaux municipal, provincial et fédéral en réponse à la mise en œuvre pancanadienne des accords sur l'apprentissage et la garde des jeunes enfants (AGJE). J'ai également été invitée à diverses activités de perfectionnement professionnel pour présenter notre méthodologie (au groupe Finding our Power Together) et intégrer la perspective du handicap dans des ateliers axés sur l'équité et l'appartenance (à l'invitation de Natalie Royer). Nicole Ineese-Nash et Alison Smith ont toutes deux inclus les résultats du projet SISPE dans des présentations destinées à des professionnels de la garde et de l'apprentissage des jeunes enfants. Je me réjouis de toute autre demande de partage des résultats du projet SISPE.

Nouvelles initiatives

J'ai fait appel à nos partenaires, chercheurs, comités consultatifs et membres du personnel pour réfléchir aux prochaines étapes du projet SISPE. Nous disposons de dix années de données sur la façon dont les services sont organisés par rapport aux enfants handicapés et à leurs familles. Je suis convaincue qu'il n'existe aucun autre projet de ce genre dans le monde. La première étape consistait à consulter le Comité consultatif de la jeunesse au sujet de nos prochaines étapes. Leur réponse retentissante propose de se concentrer sur la mobilisation des connaissances, en tirant profit des médias sociaux pour joindre les enfants et les jeunes.

Notre Comité consultatif international compte des membres du Royaume-Uni, des États-Unis, du Nigéria, du Ghana et de la Colombie. J'ai discuté avec nos collègues nigériens et colombiens de la façon dont les méthodes de recherche et les résultats du projet SISPE peuvent appuyer leur travail, et vice versa. Nous pouvons voir de nombreuses expériences parallèles, et divergentes aussi, et nous comptons sur la collaboration pour développer des services de la petite enfance plus solides au niveau de la communauté.

Dès que nous aurons plus d'information sur une possibilité de financement, nous communiquerons avec nos partenaires pour leur demander de reconfirmer leur engagement (intellectuel et pratique). Je tiens à remercier Keepers of the Circle et Niwasa Kendaaswin Teg pour leurs récentes lettres d'appui et d'engagement en faveur du projet dans le contexte des nouvelles demandes de reconnaissance.

Notre objectif ultime est de créer un système d'archivage permanent du matériel que nous avons mis au point pour documenter les expériences des familles. Cela nous permettrait de partager les données que nous avons recueillies et de rendre disponible l'expertise des familles.

Je vous remercie tous infiniment des efforts que vous avez déployés dans le cadre de ce travail monumental. Nous continuerons à nous entretenir avec les familles et nous efforcerons de partager nos conclusions d'une manière qui suscite un changement positif et accorde de la valeur à la vie des enfants handicapés et de leurs familles.

À chacune et à chacun de vous, je souhaite la santé et un très bel été.

Kathryn Underwood, directrice du projet

Projet du Système inclusif de services à la petite enfance
Université Ryerson
350, rue Victoria, Toronto (Ontario) M5B 2K3
(bureaux situés au 1, rue Dundas, immeuble YDI, 4^e étage)

Courriel : inclusion@ryerson.ca

Téléphone : 416-979-5263

Pour de plus amples informations et des mises à jour, veuillez vous rendre sur :

www.InclusiveEarlyChildhood.ca.



@IECSSproject